

## 관세청, 국민 생명·안전·재산을 위협하는 경제국경 “5대 민생범죄” 집중 단속한다

① 불법 식·의약품, ② 생활·산업안전 위해물품, ③ 총기·마약,  
④ 자본시장 교란, ⑤ 범죄자금 불법유출·재산도피 등 5대 민생범죄 척결

- 염소·중금속도 제거하지 못하는 국내 유명 정수기의 짝퉁 필터(163만 가구용) 밀수
- 유해물질로 범벅된 식품(510억원)·의약품(1.4만점) 및 수입금지된 총기(14정), 마약(2.6t) 밀수
- 보이스피싱 범죄수익·불법 외국인 부동산 매입 자금 등 범죄수익 유출 및 재산국외도피

### 1

#### 민생범죄 단속 배경

- 관세청은 8월 14일(목) 인천본부세관에서 국민의 생명·안전·재산을 위협하는 민생범죄\*를 뿌리뽑기 위해 경제국경 민생범죄 대응본부 발대식을 개최하고, 세관의 단속역량을 결집하여 5대 민생범죄에 대한 대대적인 집중 단속을 실시한다고 밝혔다.

\* ① 불법 식·의약품 반입, ② 생활·산업안전 위해물품 불법 수입, ③ 총기·마약 밀수,  
④ 자본시장 교란, ⑤ 범죄자금 불법유출·재산도피·개인정보 도용

- 국민의 기본적인 안전과 생활 기반을 위협하고 사회적으로 큰 피해를 초래하는 각종 불법물품 및 범죄자금 유출입 등 민생범죄의 대다수가 경제국경을 통해 발생하고 있다. 국경단계에서 이를 조기에 차단하면 단속 효율성 뿐만 아니라, 국민 피해를 미연에 방지하여 사회적 비용을 크게 절감할 수 있다.
  - 관세청은 국민의 생명·안전·재산 보호를 최우선 목표로 설정하고, 이를 위협하는 민생범죄를 효과적이고 체계적으로 단속하기 위하여 경제국경 민생범죄 대응본부(본부장:관세청장)를 출범한다고 밝혔다. 본부장 산하에는 ①민생범죄수사단, ②통관검사단, ③유통·판매단속단, ④위험관리단을 두어 전방위 단속에 나설 계획이다.
- ① 5대 민생범죄 수사전담(본청 3팀·본부세관 11팀으로 전담팀 운영).
  - ② 수출입 물품 및 여행자에 대한 통관검사를 담당하며 우범물품 집중검사.
  - ③ 국내 유통판매 물품의 수입요건 위반 및 원산지 둔갑 등 단속 ④ 위험정보 수집분석 우범화물 위험관리 등

- 관세청은 경제국경에서 국민의 생명·안전·재산을 직접적으로 위협하는  
 ①불법 식·의약품, ②생활·산업안전 위해물품, ③총기·마약류, ④자본시장 교란,  
 ⑤범죄자금 불법유출·재산도피·개인정보 도용 등 5대 민생범죄를 집중  
 단속 대상으로 선정하여 척결해 나갈 계획이다.

## I 민생범죄 집중단속 대상(5대 민생범죄) I

### [국민 안전]

- ① 수입금지 또는 인체유해한 성분이 함유된 식·의약품을 국내로 불법반입  
 하는 행위(식약처 등 유관부처의 허가를 받지 아니하고 회피)

- ① (식탁안전) 식료품에 해당하는 농·수·축산물, 가공식품, 건강보조식품, 어린이·  
 유아 조제품 등의 밀수·부정수입  
 ② (의료안전) 전문의약품(다이어트약·스테로이드제 등), 문신용품(마취크림·바늘 등),  
 의료기기(치과용 드릴 등), 미용제품(필러·보톡스 등) 등의 밀수·부정수입

#### [단속사례]

- ① 식품 원료로 사용이 금지된 사슴 태반의 줄기세포로 만든 건강기능식품 70만점(85억원) 밀수  
 ② 중국산 불법 낙태약 57,000정(23억원)을 의류에 은닉하여 특송화물로 밀수

- ② 안전성이 확인되지 않은 국민생활과 밀접한 생활용품 및 산업현장에서  
 사용되는 산업용 기계·장비 등을 불법 수입하는 행위

- ③ (생활안전) 전기·생활·소화안전 제품, 레저·스포츠·문구·유아·어린이·애견 용품,  
 화장품 등 부정수입, 통관고유부호 도용 및 해외직구 불법 구매대행 등  
 ④ (산업안전) 건설·산업 기자재(공작기계·용접기 등), 건축자재(내장재·접착제 등),  
 보호장비(안전모·장갑 등), 고압 가스용기 등을 부정수입

#### [단속사례]

- ① 화재·감전에 취약한 미인증 형광등용 안정기 200만점(63억원)을 전기용품 안전인증 없이 부정수입  
 ② 산업용 대형 파쇄기 50점(64억원)을 일반기계로 위장하여 안전인증을 받지 않고 부정수입

---

## [국민 생명]

③ 공항·항만 여행객, 국제우편·특송화물 등을 이용하여 불법 총기·마약을 일반물품으로 은닉·가장하여 불법 반입하는 행위

① (총기) 허가받지 않은 총기, 모의총포, 화약류, 실탄, 조준경, 총기부품 등을 여행객 또는 국제우편·특송화물 등을 이용하여 밀수

② (마약) 국제마약밀수 조직이 필로폰, 코카인, 케타민, 대마, 신종마약 등을 외국인, 유학생 등을 운반책으로 고용하거나 특송화물·선박 등을 이용하여 밀수

### [단속사례]

- ① 해외직구로 구매한 총기를 국내로 반입하던 중 세관의 X-ray 검사를 통해 적발
- ② 국제우편물을 이용해 합성대마 4.5kg, 액상대마 1.4kg을 밀수입한 20대 검거

## [국민 재산]

④ 수출입 등 무역행위를 왜곡·악용하여 부당한 이익을 취함으로써 자본시장을 교란하는 행위(무역경제범죄)

① (자본시장 교란) 인위적인 주가 부양, 상장폐지 회피, 부정상장 또는 투자유인을 목적으로 수출입 실적을 왜곡

② (무역악용 사기) 국가보조금, 무역금융 등 공적자금 부당수령하거나 법인 자금을 사적 유용할 목적으로 무역 거래 조작

### [단속사례]

- ① 의류 수출가격을 고가로 왜곡하여 1천억원의 허위매출을 일으키고, 분식 재무제표 공시를 통해 투자자 6천여명으로부터 5백억원대 투자유인
- ② 상품성이 없는 친환경 전지 부품을 고가로 조작하여 수출한 후 친환경 전기관련 국가지원사업에 참여하여 보조금 10억원과, 무역금융대출 11억원을 편취

⑤ 보이스피싱·부동산 불법 투기 등 민생범죄수익을 환치기 등을 통해 해외유출, 가상자산을 이용한 국외 재산도피 및 자금세탁 행위

① (범죄자금 유출) 보이스피싱 피해금·외국인 부동산 불법 투기자금 등 민생범죄 자금의 해외 밀반출을 위한 환치기 등 불법외환거래

② (국외재산도피) 스테이블코인 등 가상자산을 이용한 국외 재산도피 및 불법자금을 정상자금으로 위장하여 국내에 반입하는 자금세탁 행위

### [단속사례]

- ① 보이스포싱·성매매 수익금 및 해외 원정도박 자금 등 162억원을 국내에서 원화로 영수하여 해외에서 외화로 지급하는 수법으로 불법 환치기
- ② 온라인 불법도박 사이트를 운영한 범죄수익 444억 원을 가상자산을 이용하여 해외 고가 부동산 구매, 그중 100억 원은 정상적인 무역대금인 것처럼 위장하여 국내 반입

## 3

### 민생범죄 적발통계 및 대표사례 (2025년)

- 관세청이 올 상반기(2025.1~6월)에 적발한 국민의 생명·안전·재산과 관련된 5대 민생범죄는 수입이 금지된 불법 농수산물, 유해성분이 함유된 식·의약품, 범죄수익 유출사범 등 총 871건, 2조 2,407억원 규모에 달한다.

#### 《 민생범죄 적발통계(2025.1~6월) 》

(단위 : 건, 억원 / 정)

불법 식·의약품		생활·산업 안전위해물품		자본시장 교란행위		범죄수익 해외유출 등*		마약류		총기**		합 계***	
건수	금액	건수	금액	건수	금액	건수	금액	건수	금액	건수	수량(정)	건수	금액
71	1,122	19	257	55	2,070	109	8,075	617	10,883	9	14	871	22,407

\* 범죄수익 유출 등 불법외환거래 및 재산국외도피, 자금세탁, 통관고유부호 도용 등

\*\* '총포화약법' 위반 물품중 타정총을 제외한 총기

\*\*\* 총기류 적발실적 제외

- 적발된 제품의 대부분은 식약처·국가기술표준원·검역본부 등의 안전기준을 충족하지 못한 제품들이거나, 정상적으로 허가받지 못한 총기류·필로폰·코카인·대마 등이며, 불법외환거래와 관련해서도 수출입 실적을 왜곡하여 매출을 부풀리거나 불법자금을 해외로 유출한 행위도 다수 적발되었다.

- 관세청이 2025년 적발한 유형별 대표적인 사례는 다음과 같다.

#### [국민 안전]

- 염소·중금속도 제거하지 못하는 성능미달의 가짜 정수기 필터(163만 가구용) 부정수입
- 유해물질로 범벅된 식품(510억원)·의약품(1.4만점) 및 수입허가 받지 않은 의료기기(12만점) 밀수

#### [국민 생명]

- 해외직구를 통해 반입한 공기총 적발
- 목재의자 내부에 은닉한 필로폰 7.79kg 적발

#### [국민 재산]

- 허위수출 조작 매출 부풀리기(70억원)로 상장 시도, 국고보조금 및 무역금융 편취

## 【사례 ①】 염소·중금속도 제거 못하는 가짜 국내유명 정수기 필터 밀수

- 국내에서 판매되는 유명 브랜드의 정수기에 사용되는 필터를 중국에서 짝퉁 (163만점, 229억원)으로 만들어 밀반입한 업체 적발(2025.8월)
  - 정수기능이 없는 성능미달의 중국산 가짜 정수기 필터 163만점(163만가구 사용 물량)을, 마치 독일 유명 정수기 회사의 성능이 검증된 진품 필터인 것처럼 속여서 국내로 반입한 후, 오픈마켓을 통하여 소비자들에게 판매하려다 적발
  - \* 적발된 정수기 필터에 대한 성능시험 결과, **유리잔류염소**[염소로 물을 소독했을 때 이온의 형태로 남아있는 염소 성분] 및 **납성분**의 제거가 정상적으로 되지 않아 **시중유통에 부적합한 가짜 필터**인 것으로 판정(한국환경수도연구원)
  - 중국에서 가짜 정수기 필터를 반입하면서 독일산 진품으로 위장하기 위해 원산지도 독일산(Made In Germany)으로 허위표시하여 수입

《 가짜 정수기 필터 밀반입 거래도 》




《 가짜 정수기 필터(독일 B사) 사진 》






## [참고자료] 가짜 정수기 필터의 성능 평가결과(한국환경수도연구원)

<b>(재)한국환경수도연구원</b> 우)07201 서울특별시 영등포구 양평로28사길 29 Tel : 02-2637-1234 Fax : 02-2631-8767		성적서 번호 : IW-250186 A 페이지 (1) / (총 1) 끝.					
1. 의뢰사 기관명 : 서울세관 주 소 : 서울시 강남구 언주로 721 2. 시험대상 품목/물질/시험 설명 : 브리타 막스트라 플러스 (Maxtra plus) 정수기 필터 A 3. 시 료 구 분 : 지참시험 4. 시 험 기 간 : 2025. 4. 1. ~ 2025. 4. 25.							
5. 시 험 장 소 : <input checked="" type="checkbox"/> 고정시험실 (서울특별시 영등포구 양평로28사길 29) <input type="checkbox"/> 현장시험 6. 시 험 방 법 : 정수기의 기준규격 및 검사기관 지정고시 (환경부고시 제2021-157호, 2021.8.3.) 7. 시 험 환 경 : 온도 : (최저 17 ℃, 최고 26 ℃), 습도 : (최저 29 % R.H., 최고 55 % R.H.) 8. 시 험 결 과							
항목	단위	제거율 기준 (%)	통수량 (L)	유입수 농도	결과 통과수 농도	제거율 (%)	비고
유리잔류염소	mg/L	90	50	2.03	0.73	64.0	-
			100	2.03	1.00	50.7	-
			150	2.11	1.08	46.8	-
			200	2.11	1.20		-
			250	1.99	1.28	37.0	-
			300	1.90	1.37	32.5	-
			350	1.90	1.29	36.5	-
			400	1.91	1.41	30.5	-
			450	1.91	1.43	29.6	-
			500	1.94	1.39	31.5	-

☞ 유리잔류염소 제거율 기준에 현저히 미달되는 47~64% 수준!

<b>(재)한국환경수도연구원</b> 우)07201 서울특별시 영등포구 양평로28사길 29 Tel : 02-2637-1234 Fax : 02-2631-8767		성적서 번호 : IW-250187 B 페이지 (1) / (총 1) 끝.					
1. 의뢰사 기관명 : 서울세관 주 소 : 서울시 강남구 언주로 721 2. 시험대상 품목/물질/시험 설명 : 브리타 막스트라 플러스 (Maxtra plus) 정수기 필터 B 3. 시 료 구 분 : 지참시험 4. 시 험 기 간 : 2025. 4. 1. ~ 2025. 4. 25.							
5. 시 험 장 소 : <input checked="" type="checkbox"/> 고정시험실 (서울특별시 영등포구 양평로28사길 29) <input type="checkbox"/> 현장시험 6. 시 험 방 법 : 정수기의 기준규격 및 검사기관 지정고시 (환경부고시 제2021-157호, 2021.8.3.) 7. 시 험 환 경 : 온도 : (최저 17 ℃, 최고 26 ℃), 습도 : (최저 29 % R.H., 최고 55 % R.H.) 8. 시 험 결 과							
항목	단위	제거율 기준 (%)	통수량 (L)	유입수 농도	결과 통과수 농도	제거율 (%)	비고
납	mg/L	90	50	0.465	0.170	63.4	-

☞ 중금속(납) 제거율 기준에 현저히 미달되는 63% 수준!

## 【사례 ②】 식용으로 적합하지 않은 불량 식품 밀수 (510억원)

○ 중국으로부터 애견용품을 수입하는 것처럼 위장하기 위하여 컨테이너 입구에는 정상물품(애견용품)을 적재한 후, 컨테이너 안쪽에는 대량의 농산물(1,000톤), 화장품(11만점), 불법 식·의약품(15만점), 가짜상품(10만점) 등을 은닉하여 밀수(2025.7월)

⇒ 특히, ①아프리카 돼지열병 등으로 식용으로 부적합하여 국내반입이 금지된 중국산 소시지, ②안전성이 검증되지 않은 농산물·가공식품, ③유해성분이 함유된 치아미백용 보조제품 및 ③약품 등 다수 적발

① 아프리카 돼지열병 전염 우려로 국내 반입이 금지된 중국산 소시지 제품

② 검역본부의 검역 및 식품허가 등을 받지 않은 대량의 농산물 및 가공식품 등

③ 'Benzocaine'(경련, 호흡장애, 빈혈 등 유발) 함유된 치아 미백제

④ 'Salicylic acid'(피부건조증, 가려움증, 발적 등 유발) 함유된 피부질환치료제 등



컨테이너 안쪽에 밀수품 은닉

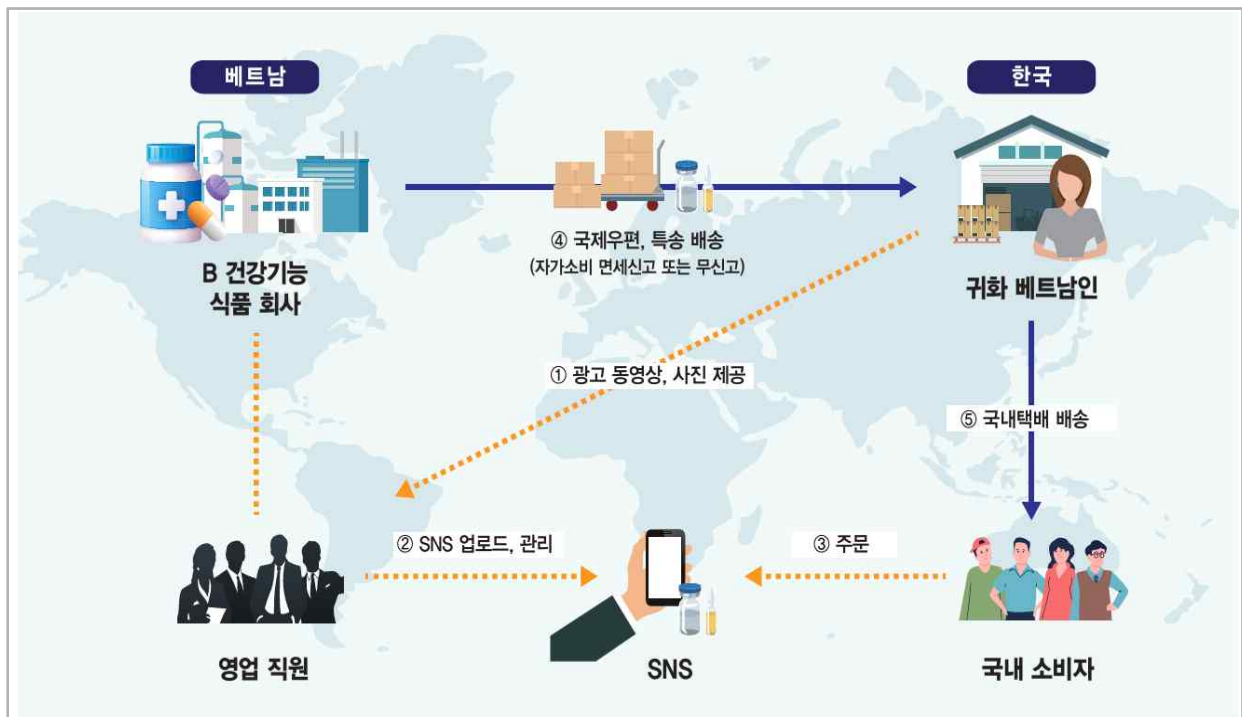


### 【사례 ③】 인체 유해성분이 함유된 불법 의약품 밀수(1.4만점)

○ 인체에 유해 성분이 함유된 베트남산 건강기능식품·식료품·의약품 등(1.4만점)을 특송화물이나 국제우편 등을 이용하여 국내로 밀수한 후 SNS 등을 통해 판매하려다 적발(2025.6월)

⇒ 식약처에서 지정한 인체에 유해한 성분이 함유되어 있는 건강기능식품, ①가슴확대제, ②수면유도제, ③다한증치료제, ④성기능개선제 등 다수 적발

- ① 'Pueraria mirifica'(자궁 비대, 생리불순, 두통 등 유발)가 함유되어 있는 가슴확대제
- ② 'Melatonin'(현기증, 위경련, 우울증 등 유발)이 함유되어 있는 수면장애 개선제
- ③ 'Rheum palmatum'(칼륨결핍, 알부민뇨, 혈뇨 등 유발)이 함유되어 있는 다한증 치료제
- ④ 'Epimedium'(위장장애, 설사, 간 손상 등 유발)이 함유되어 있는 성기능 개선제



### 식약처 지정 유해성분이 함유된 식·의약품





#### 【사례 ④】 수입허가 받지 않은 불법 의료기기 적발 (12만점)

- 수입허가를 받지 않은 치과용 의료기기(1천점)를 중국 온라인 쇼핑몰에서 구매하여 특송화물로 밀수입한 치과 의사 적발(2025.1월)



- 식약처의 의료기기(동물용) 수입허가를 받지 않고 미국으로부터 동물용 의료기기 12만점(180억원)을 부정 수입한 업체 적발(2025.4월)



#### 미허가 치과용 의료기기 및 동물용 의료기기



### 【사례 ⑤】 해외직구를 통해 반입한 공기총 적발

○ 미국 아마존 사이트에서 해외직구로 구매한 총기를 국내로 반입하려다  
세관의 X-ray 검사에 의해 적발(2025.2월)

⇒ 적발된 총기는 ‘총포화약안전기술협회’에서 검사한 결과, 전장 933mm,  
구경 4.5mm, 운동에너지 0.99j 규격을 가진 ‘공기소총’에 해당\*

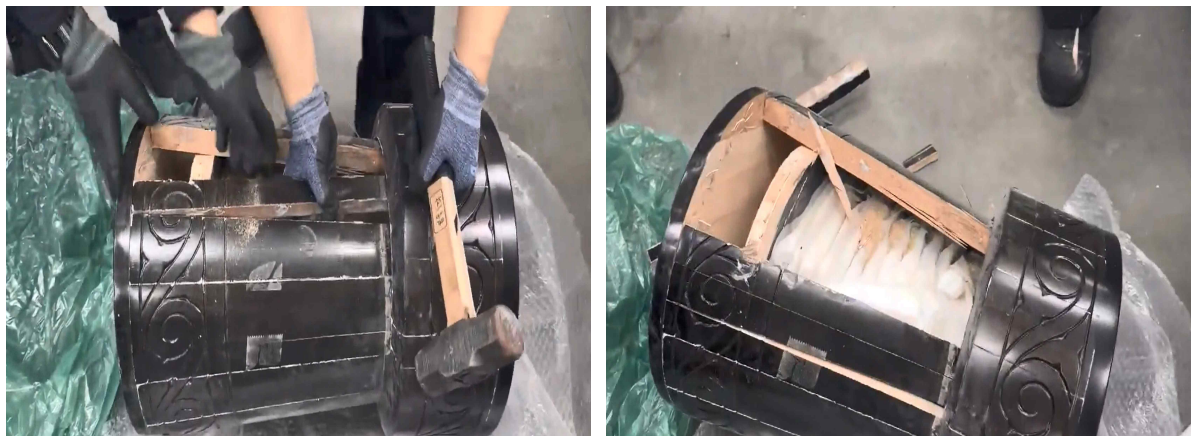
\* ‘총포·도검·화약류 등의 안전관리에 관한 법률’ 제2조 및 같은 법 시행령 제3조



### 【사례 ⑥】 목재의자 내부에 은닉한 필로폰 7.79kg 적발

○ 말레이시아발 특송화물을 통해 국내 반입된 목재의자 속에 비닐로 밀봉하여  
은닉된 필로폰 7.79kg 적발(2025.1월)

말레이시아발 목재의자 내부에 은닉된 필로폰 7.79kg



## 【사례 ⑦】 수출실적 조작을 통한 국고보조금 및 무역금융 편취

○ 국내 A사는 상품성이 없는 친환경 전지 부품을 홍콩으로 수출하면서, 가격을 고가로 부풀려 70억원의 매출이 발생한 것처럼 위장하고,

⇒ 허위 매출을 악용하여,

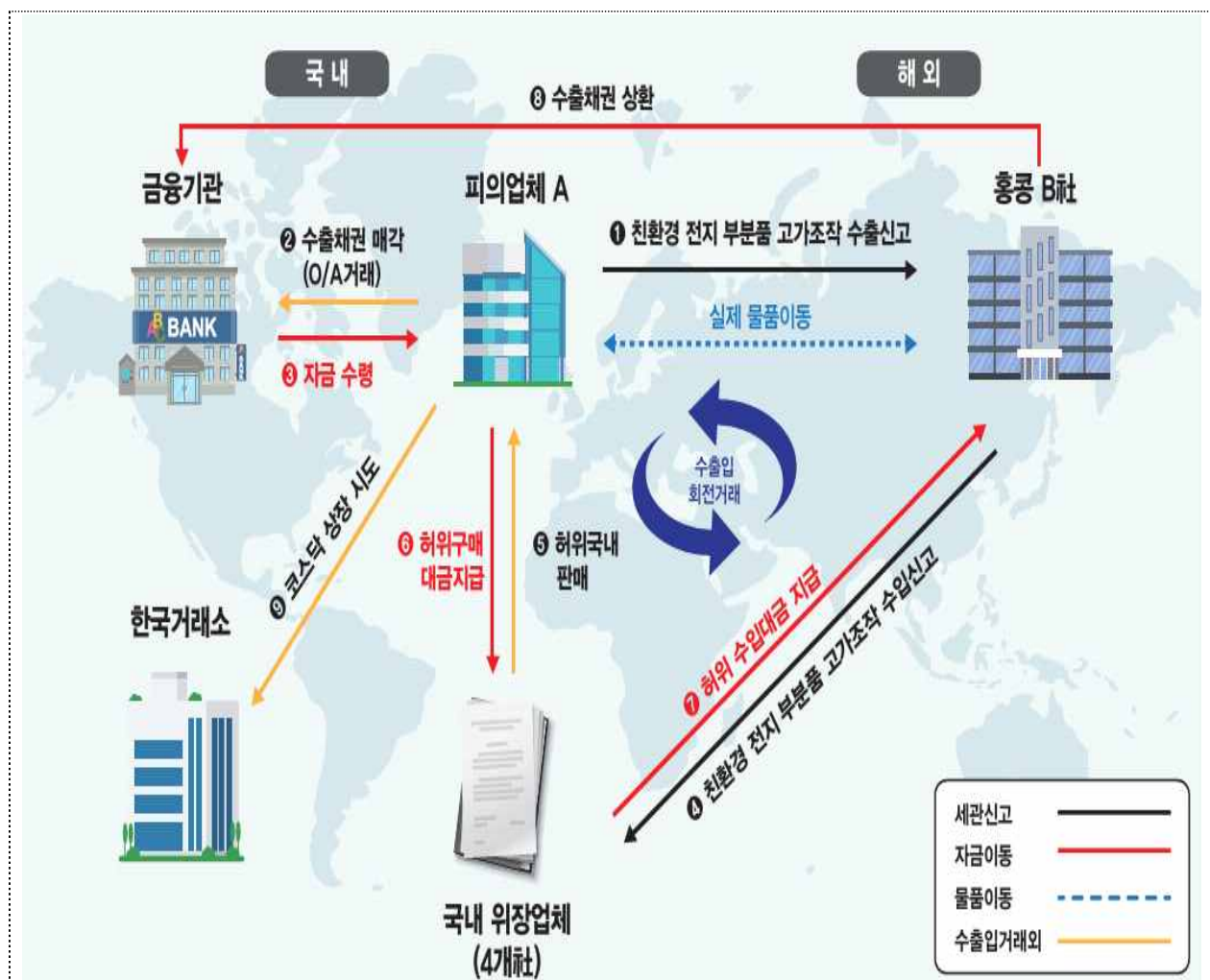
① 코스닥 기술특례상장\*을 시도하고, 친환경 전지관련 국가지원 사업에 참여해

② 국고보조금 약 10억원(3억 수령, 7억 예정)을 수령하며,

③ 시중은행으로부터 무역금융대출 약 11억원 편취(2025.8월)

\* 기술특례상장: 보유 기술의 잠재 가치로 증시에 상장하여 투자를 유치할 수 있는 제도

### < A사의 거래구조 요약 >





- 관세청은 민생범죄 대응본부를 중심으로 단순 생계형 범죄를 넘어 조직화되어가는 민생범죄를 국경단계에서 원천적으로 차단하겠다는 방침이다.
- 5대 민생범죄 근절을 위해 현장 위험정보수집 활동을 확대하고 공항·항만을 중심으로 수입물품 선별검사를 강화하며, 범죄협의를 발견될 경우에는 철저한 수사를 통해 밀수·유통 조직까지 발본색원할 계획이다.
  - 불법물품 및 자금흐름의 정확한 타게팅을 위해 AI·빅데이터 분석시스템을 적극 활용하고, 식약처 등 국내 유관기관·소비자 단체·민간협회 및 해외 관세당국과도 공조체계를 강화할 방침이다.
  - 통관과정에서 제품에 표기된 성분명이 불분명하거나 위해성분 포함여부가 의심되는 경우에는 성분분석을 실시하여 위해성이 없는 것으로 확인되는 경우에만 국내반입을 허용한다.
  - 민생범죄 혐의에 대해서는 민생범죄수사단을 통해 엄정하고 철저하게 수사를 진행하여 혐의자뿐만 아니라 범죄와 연결된 국내외 밀수·유통 조직까지 일망타진할 계획이다.
- 이명구 관세청장은 이날 개최된 경제국경 민생범죄 대응본부 발대식(인천 통합검사센터, 2025.8.14)에서 국민을 위협하는 민생범죄 근절 의지를 밝히면서,
- “모든 세관직원들이 단순히 불법물품을 적발한다는 생각을 넘어, 경제국경의 최일선에서 국민의 안전·생명·재산을 지킨다는 사명감을 가지고 민생범죄를 척결해 나가야 한다”고 강조했다.
  - 이어 “민생범죄가 완전히 뿌리 뽑힐 때까지 관세행정의 최우선 목표를 국민의 생명과 안전 보호에 두고 총력 대응해 나가겠다”고 밝혔다.

※ 관세청 밀수신고센터\*

\* 전화 신고(지역번호 없이 125), 인터넷 & 모바일 신고(관세청 누리집 > 밀수 신고 > 신고하기)

붙임 : 단속 사례별 거래도, 물품사진, 동영상(별첨)

※ 보도자료에 공개된 혐의 내용은 재판을 통해 사실로 확정된 것은 아닙니다.

담당 부서	관 세 청 조사총괄과	책임자	과 장	이광우	042-481-7910
		담당자	사무관	전두한	042-481-7818

