

2025년 1월 월간 수출입 현황 [확정치]

- 수출 491억 달러, 10.2% 감소하며 16개월 만에 감소 전환
- 무역수지 19억 달러 적자로 20개월 만에 적자 전환

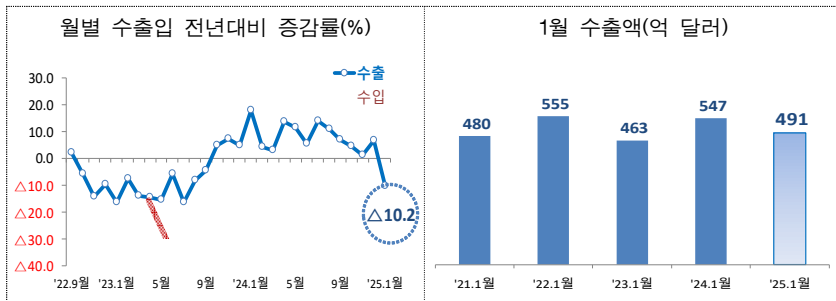
1 '25. 1월 수출입 현황

- (총괄) 전년 동월 대비 수출은 10.2% 감소한 491억 달러, 수입은 6.4% 감소한 510억 달러로, 무역수지는 19억 달러 적자를 기록하였다.

(단위: 백만 달러, %)

구분	2024년		2025년		
	1월	1~1월	12월	1월	1~1월
수출 (전년동기대비)	54,710 (18.1)	54,710 (18.1)	61,359 (6.6)	49,128 (Δ10.2)	49,128 (Δ10.2)
수입 (전년동기대비)	54,475 (Δ7.7)	54,475 (Δ7.7)	54,866 (3.3)	50,988 (Δ6.4)	50,988 (Δ6.4)
무역수지	235	235	6,493	-1,860	-1,860

- 1월 수출(Δ10.2%)은 반도체 수출 호조에도 불구하고, 설 연휴에 따른 조업일수 감소로 16개월 만에 감소로 전환하였다.



○ 수출

- (품목별) 주요 수출품목 중에 반도체(전년동월대비 증감률 7.2%)·유선통신기기(11.0%) 등은 증가한 반면, 승용차(Δ19.2%)·석유제품(Δ29.2%)·선박(Δ3.6%)·자동차 부품(Δ17.2%) 등은 감소하였다.
- (국가별) 주요 수출대상국 중에 베트남(전년동월대비 증감률 4.0%)·대만(37.4%) 등은 증가하였고, 미국(Δ9.4%)·중국(Δ14.0%)·유럽연합(Δ11.6%)·일본(Δ7.7%)·중동(Δ19.8%) 등은 감소하였다.

○ 수입

- (품목별) 주요 수입품목 중에 메모리 반도체(전년동월대비 증감률 13.3%)·비철금속광(27.4%)·금(51.1%) 등은 증가하였고, 원유(Δ5.5%)·기계류(Δ4.1%)·의류(Δ7.9%) 등은 감소하였다.
- (소비재 10.3% 감소) 금(51.1%)·커피두(9.0%) 등은 증가하였고, 의류(Δ7.9%)·승용차(Δ8.2%)·조제식품(Δ7.8%) 등은 감소하였다.
- (원자재 9.8% 감소) 비철금속광(27.4%)·펄프(22.8%) 등은 증가하였고, 원유(Δ5.5%)·가스(Δ20.2%)·석유제품(Δ2.8%) 등은 감소하였다.
- (자본재 0.9% 증가) 메모리 반도체(13.3%)·제조용 장비(2.0%)·컴퓨터(21.0%) 등은 증가하였고, 기계류(Δ4.1%)·정밀기기(Δ10.4%)·무선통신기기(Δ32.6%) 등은 감소하였다.
- (국가별) 주요 수입대상국 중에 대만(전년동월대비 증감률 1.4%)·싱가포르(3.7%) 등은 증가하였고, 중국(Δ9.7%)·중동(Δ1.7%)·미국(Δ5.0%)·유럽연합(Δ5.9%)·일본(Δ4.5%) 등은 감소하였다.

② 수출입 특이사항

- 1월 수출은 전년 동월 대비 10.2% 감소한 491억 달러로, 16개월 만에 감소로 전환하였다.
 - * 수출 전년동월대비 증감률(%) : [24.6월] 5.6 → [7월] 13.9 → [8월] 10.9 → [9월] 7.1 → [10월] 4.6 → [11월] 1.3 → [12월] 6.6 → [25.1월] △10.2
- 수출 중량은 전월 증가(5.3%)에서 감소(△12.3%) 전환하였다.
- 국가별 수출 금액은 중국이 증가(8.4%)에서 감소(△14.0%)로 전환하였고, 미국(△9.4%)도 감소로 전환하였다.
 - * 중국 수출 전년동월대비 증감률(%) : [24.5월] 7.5 → [6월] 1.9 → [7월] 14.7 → [8월] 7.9 → [9월] 5.7 → [10월] 10.7 → [11월] △0.5 → [12월] 8.4 → [25.1월] △14.0
 - * 미국 수출 전년동월대비 증감률(%) : [24.5월] 15.5 → [6월] 17.7 → [7월] 9.4 → [8월] 10.9 → [9월] 3.3 → [10월] 3.3 → [11월] △5.2 → [12월] 5.4 → [25.1월] △9.4
- 반도체 수출은 15개월 연속 증가하였고, 승용차는 3개월 연속 감소하였다.
 - * 반도체 전년동월대비 증감률(%) : [24.5월] 53.0 → [6월] 50.3 → [7월] 50.1 → [8월] 38.3 → [9월] 36.7 → [10월] 39.8 → [11월] 29.8 → [12월] 30.6 → [25.1월] 7.2
 - * 승용차 전년동월대비 증감률(%) : [24.5월] 5.3 → [6월] 0.5 → [7월] △9.0 → [8월] △3.8 → [9월] 6.3 → [10월] 5.2 → [11월] △14.1 → [12월] △5.9 → [25.1월] △19.2
- 원유 수입단가*는 국제유가 하락으로 6.5% 하락하였다.
 - * 수입단가(달러(\$)/배럴) : [24.10월] 78.8 → [11월] 78.2 → [12월] 76.9 → [25.1월] 77.7
 - 수입단가 전년동월대비 증감률(%) : [24.10월] △18.1 → [11월] △17.0 → [12월] △13.0 → [25.1월] △6.5

※ 신고수리일 기준으로 연간 통계확정 시(2026년 2월)까지 일부 수치는 정정될 수 있음

담당 부서	정보데이터정책관	책임자	과 장	김기동 (042-481-7760)
	정보데이터기획담당관	담당자	사무관	윤홍철 (042-481-7845)
			주무관	이기영 (042-481-7878)



2025년 1월 수출입현황 및 무역수지 [상세]

1 수출 현황

□ [총괄] 전년 동월 대비 10.2% 감소한 491억 달러 기록

- 반도체(7.2%)·유선통신기기(11.0%) 등은 증가, 승용차(△19.2%)·석유제품(△29.2%)·선박(△3.6%)·자동차 부품(△17.2%)·무선통신기기(△20.1%)·가전제품(△23.1%)·액정디바이스(△34.1%) 등은 감소
- 베트남(4.0%)·대만(37.4%) 등 증가, 미국(△9.4%)·중국(△14.0%)·유럽연합(△11.6%)·일본(△7.7%)·중동(△19.8%) 등 감소

< 월별 수출액 및 증감률 >



○ (수출중량) 전년 동월 대비 12.3% 감소한 1,500만 톤

(단위 : 만 톤, 전년 동월 대비 %)

구 분	'24	'24.1	2	3	4	5	6	7	8	9	10	11	12	'25.1
중량	19,724	1,711	1,568	1,681	1,649	1,679	1,464	1,670	1,707	1,645	1,599	1,589	1,762	1,500
(증감률)	4.6	14.6	△34	7.0	9.6	4.7	△6.4	10.0	8.8	6.2	△2.1	1.7	5.3	△12.3

* 순중량 기준 (포장, 용기 물량 제외)

□ [주요 품목별] 유선통신기기·반도체 등은 증가, 석유제품·가전제품·무선통신기기·승용차·선박 등은 감소

- (석유제품) 전년 동월 대비 29.2% 감소한 34억 2천만 달러
- (철강제품) 전년 동월 대비 7.6% 감소한 37억 3천만 달러
- (가전제품) 전년 동월 대비 23.1% 감소한 5억 6천만 달러
- (유선통신기기) 전년 동월 대비 11.0% 증가한 4천만 달러
- (무선통신기기) 전년 동월 대비 20.1% 감소한 10억 1천만 달러
- (반도체) 전년 동월 대비 7.2% 증가한 102억 2천만 달러
* 중국(비중 32.4), 베트남(17.3), 대만(14.9), 홍콩(10.5), 미국(8.0) 등으로 수출
- (액정디바이스) 전년 동월 대비 34.1% 감소한 1억 2천만 달러
- (승용차) 전년 동월 대비 19.2% 감소한 48억 3천만 달러
* 최대 수출국 미국(비중 46.1, 증감률 △30.7%) 및 캐나다(8.0, △13.2%), 호주(4.7, △10.8%), 영국(3.7, △28.7%) 등 감소, 카자흐스탄(3.0, 38.5%), 이스라엘(2.2, 187.5%), 튀르키예(2.0, 81.6%) 등 증가
- (자동차부품) 전년 동월 대비 17.2% 감소한 15억 2천만 달러
- (선박) 전년 동월 대비 3.6% 감소한 23억 7천만 달러

< 주요 품목별 수출 증감률 >

(단위: 전년 동월 대비, %)

구분	'24년	'24.1	2	3	4	5	6	7	8	9	10	11	12	'25.1
석유제품	△31	13.7	△3.6	3.6	17.9	6.3	10.1	15.7	△1.7	△18.4	△34.1	△18.4	△11.4	△29.2
철강제품	△33	5.0	△8.8	△9.4	△4.8	△10.9	△17.9	1.6	△0.4	△2.2	6.9	0.7	6.0	△7.6
가전제품	34	36.0	13.3	13.4	31.2	13.8	0.1	6.5	△7.0	△20.3	△6.1	△20.9	△4.6	△23.1
유선통신기기	△23.2	△16.2	△35.2	△35.2	△44.2	△27.4	△16.9	△16.2	△29.5	△38.5	△0.9	△5.9	13.1	11.0
무선통신기기	△5.5	△14.6	9.5	△2.6	△2.9	4.0	13.7	△10.1	△1.6	△6.8	△21.3	△16.8	△0.5	△20.1
반도체	42.8	52.8	63.0	34.5	54.5	53.0	50.3	50.1	38.3	36.7	39.8	29.8	30.6	7.2
액정디바이스	△39	33.0	△6.1	30.3	10.0	△1.6	△4.5	△7.4	△12.2	△14.4	△15.1	△18.6	△20.7	△34.1
승용차	0.1	24.8	△8.3	△5.7	11.3	5.3	0.5	△9.0	△3.8	6.3	5.2	△14.1	△5.9	△19.2
자동차부품	△24	9.2	△3.8	△7.5	0.5	△6.8	△12.0	1.1	△3.3	△7.3	6.6	△8.0	5.4	△17.2
선박	17.7	75.9	11.0	104.0	3.2	118.4	△41.9	△38.3	81.9	75.3	△28.8	76.4	△15.4	△3.6

□ [주요 지역별] 베트남 등 증가, 중국·미국·유럽연합 등 감소

- (중국) 전년 동월 대비 14.0% 감소한 92억 달러
- 방송기기(26.4)·반도체 제조용 장비(0.9) 등은 증가, 메모리 반도체(△8.1)·정밀기기(△17.6)·석유제품(△37.3)·금속광(△26.4)·무선통신기기(△5.1)·컴퓨터 주변기기(△15.7)·비철금속(△27.7)·액정디바이스(△36.1)·자동차 부품(△18.6) 등은 감소

< 對중국 수출 추이 >

(단위: 억 달러, 전년 동월 대비 %)

구분	'24	'24.1	2	3	4	5	6	7	8	9	10	11	12	'25.1
수출액	1,330	107	96	105	105	114	107	114	113	116	122	113	118	92
(증감률)	6.6	16.2	△2.4	0.4	10.0	7.5	1.9	14.7	7.9	5.7	10.7	△0.5	8.4	△14.0

- (미국) 전년 동월 대비 9.4% 감소한 92억 9천만 달러
- 메모리 반도체(93.3)·컴퓨터 주변기기(98.1)·축전기 및 전지(11.9)·의약품(62.2) 등은 증가, 승용차(△30.7)·자동차 부품(△11.0)·석유제품(△8.4)·가전제품(△27.9)·무선통신기기(△2.8)·정밀기기(△20.9) 등은 감소

< 대(對)미국 수출 추이 >

(단위: 억 달러, 전년 동월 대비 %)

구분	'24	'24.1	2	3	4	5	6	7	8	9	10	11	12	'25.1
수출액	1,278	103	98	109	114	109	113	102	99	104	104	104	119	93
(증감률)	10.4	27.2	9.1	11.3	24.2	15.5	17.7	9.4	10.9	3.3	3.3	△5.2	5.4	△9.4

- (유럽연합) 전년 동월 대비 11.6% 감소한 50억 4천만 달러
- 선박(20.9)·의약품(28.7)·메모리 반도체(100.5)·철강의 판(5.0) 등은 증가, 승용차(△5.5)·자동차 부품(△38.3)·컴퓨터 주변기기(△10.9)·정밀기기(△23.9)·가전제품(△37.4)·비철금속(△21.4) 등은 감소
- 국가별로는 독일(2.5)·폴란드(1.2)·프랑스(74.3)·덴마크(12.8)·아일랜드(6.2)·핀란드(71.1) 등 10개국은 증가, 네덜란드(△14.9)·이탈리아(△10.1)·벨기에(△2.8)·체코(△1.0)·헝가리(△52.9) 등 17개국은 감소

< 대(對)유럽연합 수출 추이 >

(단위 : 억 달러, 전년 동월 대비 %)

구 분	'24	'24.1	2	3	4	5	6	7	8	9	10	11	12	'25.1
수출액	681	57	57	57	56	58	51	55	64	60	53	54	58	50
(증감률)	Δ0.2	5.2	Δ8.4	Δ6.8	Δ7.1	Δ0.6	Δ18.2	Δ1.5	15.6	4.6	5.7	0.8	15.2	Δ11.6

○ (베트남) 전년 동월 대비 4.0% 증가한 43억 6천만 달러

- 메모리 반도체(86.5) · 비철금속(2.5) · 자동차 부품(53.0) · 철강의 판(26.8) · 종이류(9.1) · 화물차(2.8) 등은 증가, 무선통신기기(Δ15.0) · 석유제품(Δ26.0) · 방송기기(Δ22.8) · 가전제품(Δ27.1) · 정밀기기(Δ51.8) 등은 감소

< 대(對)베트남 수출 추이 >

(단위 : 억 달러, 전년 동월 대비 %)

구 분	'24	'24.1	2	3	4	5	6	7	8	9	10	11	12	'25.1
수출액	583	42	42	48	46	51	51	50	50	50	52	51	49	44
(증감률)	9.1	11.2	4.1	4.4	19.8	19.8	18.8	12.5	2.1	1.3	8.3	4.7	6.5	4.0

○ (일본) 전년 동월 대비 7.7% 감소한 23억 5천만 달러

- 반도체 제조용 장비(17.4) · 비철금속(21.2) · 정밀기기(0.4) · 메모리 반도체(4.9) 등은 증가, 석유제품(Δ14.1) · 철강의 판(Δ13.7) · 은(Δ24.0) · 자동차 부품(Δ16.6) · 가전제품(Δ16.2) · 의약품(Δ46.0) 등은 감소

< 대(對)일본 수출 추이 >

(단위 : 억 달러, 전년 동월 대비 %)

구 분	'24	'24.1	2	3	4	5	6	7	8	9	10	11	12	'25.1
수출액	296	25	24	21	24	26	24	26	25	25	24	25	26	23
(증감률)	2.1	10.8	1.2	Δ11.8	18.0	1.6	Δ6.8	9.9	5.8	Δ1.3	Δ2.8	Δ2.0	6.3	Δ7.7

○ (중동) 전년 동월 대비 19.8% 감소한 13억 3천만 달러

- 승용차(12.0) · 철강관(9.2) · 의약품(6.7) · 종이류(11.0) 등은 증가, 자동차 부품(Δ19.3) · 화물차(Δ0.2) · 석유제품(Δ19.7) · 정밀기기(Δ37.9) · 비철금속(Δ21.3) · 가전제품(Δ45.8) · 무선통신기기(Δ61.9) 등은 감소

- 이스라엘(57.7) · 카타르(29.5) · 오만(20.2) · 요르단(5.9) · 쿠웨이트(34.0) 등 12개국은 증가, 아랍에미리트(Δ33.4) · 사우디아라비아(Δ41.9) · 이라크(Δ24.3) · 이집트(Δ15.2) · 모로코(Δ26.5) 등 8개국은 감소

< 대(對)중동 수출 추이 >

(단위 : 억 달러, 전년 동월 대비 %)

구 분	'24	'24.1	2	3	4	5	6	7	8	9	10	11	12	'25.1
수출액	197	17	14	16	17	15	17	23	14	16	15	16	17	13
(증감률)	4.9	13.8	Δ13.1	Δ14.9	0.9	Δ3.7	2.1	56.1	Δ2.8	15.0	Δ0.7	17.5	Δ0.7	Δ19.8

2 수입 현황

□ [총괄] 전년 동월 대비 6.4% 감소한 510억 달러 기록

< 월별 수입액 및 증감률 추이 >



□ [수입중량] 전년 동월 대비 6.6% 감소한 4,799만 톤

< 수입중량 추이 >

(단위 : 만 톤, 전년 동월 대비 %)

구 분	'24	'24.1	2	3	4	5	6	7	8	9	10	11	12	'25.1
중량	55,624	5,138	4,569	4,432	4,762	4,588	4,270	4,527	4,967	4,415	4,745	4,412	4,801	4,799
(증감률)	0.3	6.6	Δ0.7	Δ12.0	15.1	0.3	Δ5.1	2.6	5.9	Δ4.9	5.2	Δ4.6	Δ1.7	Δ6.6

* 순중량 기준 (포장, 용기 물량 제외)

□ [품목별] 자본재(0.9%) 증가, 소비재(△10.3%), 원자재(△9.8%) 감소

< 용도별 수입 증감률 추이 >

(단위: 전년 동월 대비, %)

구분	'24	'24.1	2	3	4	5	6	7	8	9	10	11	12	'25.1
소비재	△1.3	△4.1	△6.5	△9.4	8.5	△2.1	△15.6	10.7	2.0	0.3	8.9	△6.3	1.2	△10.3
원자재	△6.1	△11.1	△18.8	△18.0	5.8	△1.1	△6.6	9.3	6.1	△7.0	△4.7	△10.2	△9.6	△9.8
자본재	5.0	△3.7	△5.1	△5.1	3.7	△3.5	△4.6	11.9	7.8	17.8	7.5	11.3	24.4	0.9

- (소비재) 전년 동월 대비 **10.3% 감소** / 금(51.1)·커피두(9.0) 등은 증가, 의류(△7.9)·승용차(△8.2)·조제식품(△7.8)·가전제품(△20.4)·소고기(△3.3)·어류(△4.2)·사료(△17.4) 등은 감소
- (원자재) 전년 동월 대비 **9.8% 감소** / 비철금속광(27.4)·펄프(22.8) 등 증가, 원유(△5.5)·가스(△20.2)·석유제품(△2.8)·석탄(△35.5)·의약품(△17.9)·철광(△23.2) 등은 감소
- (원유) **증량 1.1% 증가, 수입액 5.5% 감소, 수입단가 6.5% 하락**

< 원유 수입 추이 >

[단위: 십만 톤, 백만 배럴(bb), 백만 불(\$), \$/bb, (전년 동월 대비, 퍼센트[%])]

구분	'24	'24.1	2	3	4	5	6	7	8	9	10	11	12	'25.1
증량	1,372 (2.4)	121 (10.4)	119 (4.7)	111 (△11.3)	120 (12.3)	118 (0.9)	102 (△1.8)	112 (6.6)	128 (27.4)	110 (△3.4)	113 (0.2)	113 (0.2)	106 (△11.8)	122 (1.1)
배럴	1,015 (2.4)	89 (10.4)	88 (4.7)	82 (△11.3)	88 (12.3)	87 (0.9)	75 (△1.8)	83 (6.6)	95 (27.4)	81 (△3.4)	84 (0.2)	84 (0.2)	79 (△11.8)	90 (1.1)
금액	85,334 (△1.0)	7,434 (6.6)	7,384 (1.8)	6,922 (△12.3)	7,868 (17.7)	7,879 (6.2)	6,624 (8.3)	7,215 (15.9)	8,200 (29.9)	6,622 (△11.8)	6,612 (△17.9)	6,533 (△16.8)	6,043 (△23.3)	7,028 (△6.5)
수입단가	84.1 (△32)	83.1 (△34)	84.1 (△27)	84.4 (△1.1)	88.9 (4.8)	90.5 (5.3)	88.0 (10.3)	87.1 (8.7)	86.7 (2.0)	81.4 (△8.7)	78.8 (△18.1)	78.2 (△17.0)	76.9 (△13.0)	77.7 (△6.5)

- (자본재) 전년 동월 대비 **0.9% 증가** / 메모리 반도체(13.3)·제조용 장비(2.0)·컴퓨터(21.0)·선박(204.0) 등은 증가, 기계류(△4.1)·정밀 기기(△10.4)·무선통신기기(△32.6)·원동기(△2.2) 등은 감소

□ [지역별] 대만(1.4%)·싱가포르(3.7%) 등 증가, 중국(△9.7%)·중동(△1.7%)·미국(△5.0%)·유럽연합(△5.9%)·일본(△4.5%) 등 감소

3 무역수지 현황

□ -19억 달러로 20개월 만에 적자 전환

* 무역수지(억 달러): ('24.9) 64.4 → (10) 31.7 → (11) 55.7 → (12) 64.9 → ('25.1) -18.6

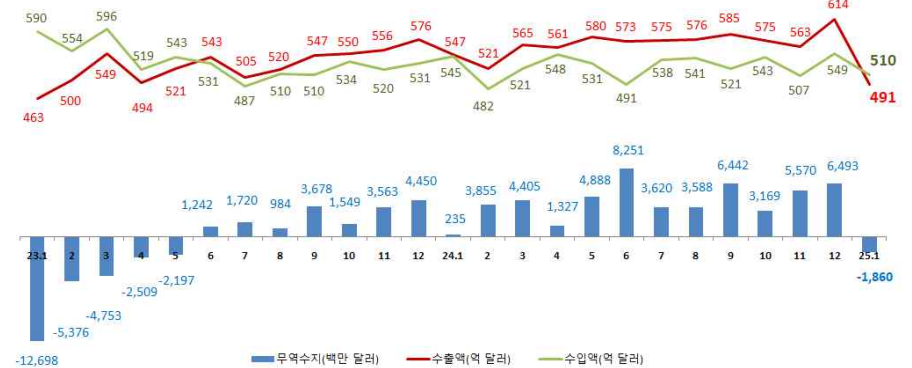
□ 주요 흑자국

- 동남아: 34억 8천만 달러
- 미국: 34억 6천만 달러
- 베트남: 18억 달러
- 유럽연합: 7억 5천만 달러

□ 주요 적자국

- 중 동: -67억 5천만 달러
- 중국: -20억 달러
- 호주: -19억 6천만 달러
- 일본: -12억 4천만 달러

< 월별 무역수지·수출액·수입액 추이 >



(참고) 수출입 상세 통계표

□ 수리일 기준

1. 수출 실적

가. 품목별

(단위 : 백만 달러, 퍼센트[%])

구 분	'24년 1월	'25년 1월	증감률			
			'24년 1~1월	'25년 1~1월	증감률	
1. 식료 및 직접소비재	862	853	△1.0	862	853	△1.0
2. 원료 및 연료	5,597	4,158	△25.7	5,597	4,158	△25.7
○ 석유제품	4,835	3,423	△29.2	4,835	3,423	△29.2
3. 경공업 제품	2,738	2,448	△10.6	2,738	2,448	△10.6
○ 섬유사	73	59	△19.0	73	59	△19.0
○ 직물	292	259	△11.2	292	259	△11.2
○ 의류	166	130	△22.0	166	130	△22.0
○ 고무타이어 및 튜브	308	271	△11.9	308	271	△11.9
○ 금	62	75	22.0	62	75	22.0
○ 종이류	231	210	△9.3	231	210	△9.3
4. 중화학 공업품	45,513	41,669	△8.4	45,513	41,669	△8.4
○ 화공품	7,121	6,183	△13.2	7,121	6,183	△13.2
○ 철강제품	4,038	3,732	△7.6	4,038	3,732	△7.6
○ 기계류와 정밀기기	5,909	4,889	△17.3	5,909	4,889	△17.3
○ 전기·전자제품	15,941	16,038	0.6	15,941	16,038	0.6
(가전제품)	735	565	△23.1	735	565	△23.1
(정보통신기기)	2,750	2,700	△1.8	2,750	2,700	△1.8
- 컴퓨터	843	953	13.1	843	953	13.1
- 무선통신기기	1,263	1,009	△20.1	1,263	1,009	△20.1
(반도체)	9,530	10,220	7.2	9,530	10,220	7.2
- 액정디바이스	175	115	△34.1	175	115	△34.1
○ 수송장비	10,760	9,303	△13.5	10,760	9,303	△13.5
(승용자동차)	5,986	4,835	△19.2	5,986	4,835	△19.2
(자동차부품)	1,830	1,516	△17.2	1,830	1,516	△17.2
(선박)	2,458	2,369	△3.6	2,458	2,369	△3.6
총계	54,710	49,128	△10.2	54,710	49,128	△10.2

나. 국가(지역)별

(단위 : 백만 달러, 퍼센트[%])

구 분	'24년 1월	'25년 1월	증감률			
			'24년 1~1월	'25년 1~1월	증감률	
전체수출	54,710	49,128	△10.2	54,710	49,128	△10.2
미 국	10,252	9,291	△9.4	10,252	9,291	△9.4
일 본	2,543	2,346	△7.7	2,543	2,346	△7.7
유럽연합	5,700	5,037	△11.6	5,700	5,037	△11.6
호 주	1,455	907	△37.7	1,455	907	△37.7
캐 나 다	906	735	△18.8	906	735	△18.8
동 남 아	13,229	12,723	△3.8	13,229	12,723	△3.8
(베트남)	4,189	4,359	4.0	4,189	4,359	4.0
(홍콩)	2,678	1,686	△37.0	2,678	1,686	△37.0%
(싱가포르)	1,757	1,158	△34.1	1,757	1,158	△34.1
(대만)	1,774	2,438	37.4	1,774	2,438	37.4
중 동	1,663	1,334	△19.8	1,663	1,334	△19.8
중 국	10,696	9,195	△14.0	10,696	9,195	△14.0
중 남 미	2,193	2,047	△6.7	2,193	2,047	△6.7
독립국가연합 (C I S)	827	731	△11.6	827	731	△11.6
동 구 권	2,042	1,609	△21.2	2,042	1,609	△21.2

* 주: ① 증감률은 전년 동기 대비임.

② 동남아 실적에는 베트남, 홍콩, 싱가포르, 대만의 실적이 포함되었음.

2. 수입 실적

가. 품목별

(단위: 백만 달러, 퍼센트[%])

구 분	'24년 1월	'25년 1월	증감률	'24년	'25년	증감률
				1~1월	1~1월	
1. 소비재	8,746	7,846	△10.3	8,746	7,846	△10.3
○ 곡물	832	643	△22.7	832	643	△22.7
○ 직접 소비재	2,556	2,372	△7.2	2,556	2,372	△7.2
(담 배)	33	25	△24.9	33	25	△24.9
(주 류)	114	101	△11.7	114	101	△11.7
○ 내구 소비재	3,143	2,849	△9.3	3,143	2,849	△9.3
(가전제품)	755	601	△20.4	755	601	△20.4
(승용차)	720	661	△8.2	720	661	△8.2
(금)	150	226	51.1	150	226	51.1
(골프용품)	65	39	△39.4	65	39	△39.4
○ 비내구 소비재	2,215	1,982	△10.5	2,215	1,982	△10.5
(의 류)	1,134	1,044	△7.9	1,134	1,044	△7.9
2. 원 자 재	28,106	25,356	△9.8	28,106	25,356	△9.8
○ 연 료	15,673	13,738	△12.3	15,673	13,738	△12.3
(원 유)	7,434	7,028	△5.5	7,434	7,028	△5.5
○ 광 물	2,296	2,358	2.7	2,296	2,358	2.7
○ 경공업 원료	593	585	△1.3	593	585	△1.3
○ 유 지	123	170	37.8	123	170	37.8
○ 섬 유 류	318	282	△11.3	318	282	△11.3
○ 화 공 품	4,819	4,267	△11.4	4,819	4,267	△11.4
○ 철 강 재	1,757	1,546	△12.0	1,757	1,546	△12.0
○ 비철금속	1,231	1,263	2.6	1,231	1,263	2.6
○ 기 타	1,297	1,146	△11.6	1,297	1,146	△11.6
3. 자 본 재	17,622	17,786	0.9	17,622	17,786	0.9
○ 기계류와 정밀기기	5,383	5,176	△3.8	5,383	5,176	△3.8
○ 전기·전자제품	11,112	11,243	1.2	11,112	11,243	1.2
(정보통신기기)	2,683	2,454	△8.5	2,683	2,454	△8.5
(반도체)	5,665	6,138	8.3	5,665	6,138	8.3
○ 수 송 장 비	933	1,164	24.9	933	1,164	24.9
○ 기 타	195	202	4.0	195	202	4.0
총 계	54,475	50,988	△6.4	54,475	50,988	△6.4

* 주: 증감률은 전년 동기 대비임.

나. 국가(지역)별

(단위: 백만 달러, 퍼센트[%])

구 분	'24년 1월	'25년 1월	증감률	'24년	'25년	증감률
				1~1월	1~1월	
전체수입	54,475	50,988	△6.4	54,475	50,988	△6.4
미 국	6,138	5,831	△5.0	6,138	5,831	△5.0
일 본	3,755	3,584	△4.5	3,755	3,584	△4.5
유럽연합	4,553	4,284	△5.9	4,553	4,284	△5.9
호 주	3,309	2,871	△13.2	3,309	2,871	△13.2
캐 나 다	594	533	△10.1	594	533	△10.1
동 남 아	9,892	9,241	△6.6	9,892	9,241	△6.6
(베트남)	2,654	2,561	△3.5	2,654	2,561	△3.5
(홍 콩)	189	183	△3.0	189	183	△3.0
(싱가포르)	986	1,023	3.7	986	1,023	3.7
(대 만)	2,197	2,227	1.4	2,197	2,227	1.4
중 동	8,232	8,089	△1.7	8,232	8,089	△1.7
중 국	12,397	11,200	△9.7	12,397	11,200	△9.7
중 남 미	2,222	2,448	10.2	2,222	2,448	10.2
독립국가연합 (C I S)	873	560	△35.8	873	560	△35.8
동 구 권	462	363	△21.5	462	363	△21.5

* 주: ① 증감률은 전년 동기 대비임.

② 동남아 실적에는 베트남, 홍콩, 싱가포르, 대만의 실적이 포함되었음.

다. 용도별

(단위: 백만 달러, 퍼센트(%))

구 분	'24년 1월		'25년 1월		증감률	
	내수용	수출용	내수용	수출용	내수용	수출용
1. 소 비 재	8,331	415	7,544	302	△9.4	△27.2
○ 곡 물	832	1	643	0	△22.7	△54.5
○ 직접 소비재	2,513	43	2,339	33	△6.9	△23.9
(담 배)	23	10	22	3	△6.6	△67.5
(주 류)	113	1	101	0	△10.8	△98.5
○ 내구 소비재	2,786	356	2,598	251	△6.8	△29.4
(가전제품)	547	208	494	107	△9.6	△48.7
(승용차)	720	0	661	0	△8.2	0.0
(금)	91	58	168	58	84.0	△0.5
(골프용품)	65	0	39	0	△39.8	0.0
○ 비내구 소비재	2,200	15	1,964	18	△10.7	17.5
(의 류)	1,130	4	1,037	7	△8.2	85.2
2. 원 자 재	16,662	11,445	14,302	11,053	△14.2	△3.4
○ 연 료	7,684	7,989	6,027	7,711	△21.6	△3.5
○ 광 물	1,690	606	1,639	719	△3.0	18.6
○ 경공업 원료	477	116	441	144	△7.6	24.7
○ 유 지	120	3	158	12	31.0	330.5
○ 섬 유 류	225	92	203	78	△9.8	△15.1
○ 화 공 품	3,167	1,652	2,919	1,348	△7.8	△18.4
○ 철 강 재	1,254	503	1,020	527	△18.7	4.8
○ 비철금속	920	312	907	356	△1.3	14.1
○ 기타	1,125	172	988	158	△12.2	△8.0
3. 자 본 재	11,287	6,335	10,685	7,102	△5.3	12.1
○ 기계류와 정밀기기	4,637	746	4,408	768	△4.9	2.9
○ 전기·전자기기	5,771	5,341	5,184	6,059	△10.2	13.4
(정보통신기기)	2,246	438	2,069	385	△7.9	△12.1
(반도체)	1,379	4,287	1,117	5,020	△19.0	17.1
○ 수 송 장 비	711	222	910	255	28.0	14.8
○ 기타	168	26	182	20	8.5	△24.4
총 계	36,280	18,195	32,531	18,457	△10.3	1.4

3. 무역수지 현황

(단위: 백만 달러)

구 분	'24년 1월	'25년 1월	증감액	'24년	'25년	증감액
				1~1월	1~1월	
전 체	235	-1,860	-2,095	235	-1,860	-2,095
미 국	4,114	3,461	-654	4,114	3,461	-654
일 본	-1,212	-1,238	-26	-1,212	-1,238	-26
유럽연합	1,147	752	-395	1,147	752	-395
호 주	-1,854	-1,964	-111	-1,854	-1,964	-111
캐 나 다	312	202	-111	312	202	-111
동 남 아	3,337	3,482	146	3,337	3,482	146
(베트남)	1,536	1,798	262	1,536	1,798	262
(홍 콩)	2,489	1,503	-986	2,489	1,503	-986
(싱가포르)	771	135	-635	771	135	-635
(대 만)	-423	211	634	-423	211	634
중 동	-6,568	-6,754	-186	-6,568	-6,754	-186
중 국	-1,701	-2,005	-304	-1,701	-2,005	-304
중 남 미	-28	-401	-373	-28	-401	-373
독립국가연합 (C I S)	-46	171	217	-46	171	217
동 구 권	1,579	1,246	-334	1,579	1,246	-334

* 주: ① 동남아 실적에는 베트남, 홍콩, 싱가포르, 대만의 실적이 포함되었음.

□ 보조통계(출항일 기준)

1. 수출 실적

가. 품목별

(단위: 백만 달러, 퍼센트[%])

구 분	'24년 1월	'25년 1월	증감률	'24년 1~1월	'25년 1~1월	증감률
1. 식료 및 직접소비재	840	902	7.3	840	902	7.3
2. 원료 및 연료	5,477	4,088	△25.4	5,477	4,088	△25.4
○ 석유제품	4,730	3,300	△30.2	4,730	3,300	△30.2
3. 경공업 제품	2,736	2,555	△6.6	2,736	2,555	△6.6
○ 섬 유 사	70	61	△13.0	70	61	△13.0
○ 직물	297	285	△4.1	297	285	△4.1
○ 의류	171	141	△17.5	171	141	△17.5
○ 고무타이어 및 튜브	285	276	△3.1	285	276	△3.1
○ 금	59	75	26.5	59	75	26.5
○ 종이류	224	203	△9.5	224	203	△9.5
4. 중화학 공업품	44,894	42,697	△4.9	44,894	42,697	△4.9
○ 화 공 품	6,889	6,181	△10.3	6,889	6,181	△10.3
○ 철강제품	3,934	3,782	△3.9	3,934	3,782	△3.9
○ 기계류와 정밀기기	5,871	5,078	△13.5	5,871	5,078	△13.5
○ 전기·전자제품	15,707	16,514	5.1	15,707	16,514	5.1
(가전제품)	607	570	△6.1	607	570	△6.1
(정보통신기기)	2,706	2,694	△0.4	2,706	2,694	△0.4
- 컴퓨터	831	938	12.9	831	938	12.9
- 무선통신기기	1,242	1,009	△18.7	1,242	1,009	△18.7
(반 도 체)	9,442	10,577	12.0	9,442	10,577	12.0
- 액정디바이스	172	116	△32.3	172	116	△32.3
○ 수 송 장 비	10,803	9,629	△10.9	10,803	9,629	△10.9
(승용자동차)	5,646	5,027	△11.0	5,646	5,027	△11.0
(자동차부품)	1,792	1,604	△10.5	1,792	1,604	△10.5
(선 박)	2,901	2,438	△15.9	2,901	2,438	△15.9
총 계	53,947	50,242	△6.9	53,947	50,242	△6.9

* 주: 증감률은 전년 동기 대비임.

나. 국가(지역)별

(단위: 백만 달러, 퍼센트[%])

구 분	'24년 1월	'25년 1월	증감률	'24년 1~1월	'25년 1~1월	증감률
전체수출	53,947	50,242	△6.9	53,947	50,242	△6.9
미 국	9,896	9,155	△7.5	9,896	9,155	△7.5
일 본	2,435	2,416	△0.8	2,435	2,416	△0.8
유럽연합	4,912	4,865	△1.0	4,912	4,865	△1.0
호 주	1,479	866	△41.4	1,479	866	△41.4
캐 나 다	838	744	△11.2	838	744	△11.2
동 남 아	13,607	13,203	△3.0	13,607	13,203	△3.0
(베트남)	4,186	4,379	4.6	4,186	4,379	4.6
(홍 콩)	2,637	1,808	△31.4	2,637	1,808	△31.4
(싱가포르)	2,130	1,219	△42.8	2,130	1,219	△42.8
(대 만)	1,799	2,627	46.0	1,799	2,627	46.0
중 동	1,559	1,566	0.4	1,559	1,566	0.4
중 국	10,783	9,347	△13.3	10,783	9,347	△13.3
중 남 미	2,111	2,382	12.8	2,111	2,382	12.8
독립국가연합 (C I S)	737	802	8.8	737	802	8.8
동 구 권	1,897	1,524	△19.7	1,897	1,524	△19.7

* 주: ① 증감률은 전년 동기 대비 증감률임.

② 동남아 실적에는 베트남, 홍콩, 싱가포르, 대만의 실적이 포함되었음.

2. 무역수지 현황

(단위: 백만 달러)

구 분	'24년 1월	'25년 1월	증감액			
			'24년 1~1월	'25년 1~1월	증감액	
전 체	-528	-746	-218	-528	-746	-218
미 국	3,758	3,324	-434	3,758	3,324	-434
일 본	-1,320	-1,169	152	-1,320	-1,169	152
유럽연합	360	581	221	360	581	221
호 주	-1,830	-2,005	-175	-1,830	-2,005	-175
캐 나 다	244	210	-34	244	210	-34
동 남 아	3,715	3,962	247	3,715	3,962	247
(베트남)	1,532	1,819	287	1,532	1,819	287
(홍 콩)	2,448	1,625	-823	2,448	1,625	-823
(싱가포르)	1,144	196	-948	1,144	196	-948
(대 만)	-398	400	798	-398	400	798
중 동	-6,673	-6,523	150	-6,673	-6,523	150
중 국	-1,614	-1,854	-239	-1,614	-1,854	-239
중 남 미	-110	-66	44	-110	-66	44
독립국가연합 (C I S)	-136	242	377	-136	242	377
동 구 권	1,435	1,161	-274	1,435	1,161	-274

* 주: ① 동남아 실적에는 베트남, 홍콩, 싱가포르, 대만의 실적이 포함되었음.